

ENGLISH

STANDARDS FOR THE INSTALLATION

- 1) Remove the pan from the port engine (Fig. 1)
- 2) fix the motor and fan to the wall by means of dowels at the vent hole (Fig. 2)
- 3) Connect the power cord into the plant to the terminal block and cable clamp (Fig. 3)
- 4) Reinstall the grille to the door motor (Fig. 4)

ELECTRICAL CONNECTIONS: 1 WIRING STANDARD VERSION

ELECTRIC N.2
 version with a timer - timer version + presence sensor
 con.1-phase 220V power input
 con.2 power input 220v-neutral
 con.3 trigger input of timer - switch from 220v (eg local light)
 tr1 trimmer timer min = 5 min / max = 30 minutes (approx)

OPERATION.

The operation of the module can be substantially summarized in two parts:
 Timing circuit: After adjusting using the trimmer (TR 1) the period. Timing, the system is waiting on the wire CON.3 disappear the trigger signal (eg Turning off the light.) Disappeared this signal, the circuit continues to keep active.
 The output drive for the time previously set.
 Motion detection circuit: Il pyroelectric infrared sensor, within the its range of action, is able to detect the movements. Once detected movement, the system starts the timing period explained above. The system was composed as follows, can be easily installed without connecting the wire CON.3

ELECTRIC N.3

version with humidistat
 CON.A 1 --- Power Input 220Vac - PHASE
 CON.A 2 --- Power Input 220Vac - NEUTRAL
 CON.A 3 --- Input Trigger Timer - a switch 220Vac (eg local light)
 TR1 trimmer humidity 'relative urmin 10% / 90% urmax
 TR2 trimmer timer tmin = 5 minutes / tmax = 30 minutes (approx)

2. OPERATION.

The operation of the module can be substantially summarized in two parts:
 1. Timing circuit:
 After adjusting using the trimmer (TR2) the timing period, the system waits on the wire CON.3 disappear the trigger signal (eg, switching off the light). this signal, the circuit continues to keep active the output motor for the time previously setting.

3. Humidistat circuit:

After adjusting using the trimmer (TR1) the threshold, the system monitors the percentage of relative humidity in the room where it is installed. If this is more than above the threshold set, the system activates the motor output (to facilitate replacement air). Once the percentage of relative humidity is within the predetermined values, the system begins the timing period explained above.

GENERAL INFORMATION:

The device shall discharge to a single barrel of exhalation. When draining directly put out a grid of protection.
 Make sure the room where the vacuum is applied there is an adequate return air.
 switch

The installation can be performed either wall or ceiling.
 Technical data on the plate to the vacuum.
 Noise (sound value) 39 dB A3M.
 This unit is CE marked. Maximum ambient temperature 40 ° C.
 Rpm 2500 Hz Power Consumption AC-230-V220

CLEANING THE FANS

Disconnect power, remove the grill from the port engine, clean the fan with a brush taking care not to wet the engine leads to reassemble the engine



SMANTELLAMENTO E RICICLAGGIO

Ai sensi dell'art. 13 del decreto legislativo 25 luglio 2005, n.151 "attuazione delle Direttive 2002/95/CE, 2002/96/CE, e 2003/108/CE relative alla riduzione dell'uso di sostanze pericolose nelle apparecchiature elettriche ed elettroniche, nonché lo smaltimento dei rifiuti" il simbolo del cassonetto barrato riportato sull'apparecchiatura o sulla sua confezione indica che il prodotto alla fine della propria vita utile deve essere raccolto separatamente dagli altri rifiuti. L'utente dovrà, pertanto conferire l'apparecchiatura giunta a fine vita agli idonei centri di raccolta differenziata dei rifiuti elettronici ed elettrotecnici, oppure riconsegnarla al rivenditore al momento dell'acquisto di una nuova apparecchiatura di tipo equivalente, in ragione di uno a uno. L'adeguata raccolta differenziata per l'avvio successivo dell'apparecchiatura dismessa al riciclaggio, al trattamento e allo smaltimento ambientale compatibile contribuisce ad evitare possibili effetti negativi sull'ambiente e sulla salute e favorisce il reimpiego e/o riciclo dei materiali di cui è composta l'apparecchiatura. Lo smaltimento abusivo del prodotto da parte dell'utente comporta l'applicazione delle sanzioni amministrative previste dalla normativa vigente.

DÉMANTÈLEMENT ET RECYCLAGE

Le produit est conçu et fabriqué avec des matériaux de haute qualité et des composants, qui peuvent être recyclés et réutilisés.
 Si un produit est le symbole d'une poubelle barrée d'une croix, signifie que le produit répond aux exigences de la directive 2002/96/CE de l'UE.
 Informé de la collecte des produits électriques et électroniques effet dans la zone où vous souhaitez vous débarrasser de ce matériau.
 S'il vous plaît suivez les réglementations locales pour l'élimination des déchets et de disposer de vos produits usagés avec vos ordures ménagères. Mise au rebut de votre ancien produit permet de prévenir la pollution de l'environnement et les dommages à la santé.
 L'élimination illégale de ce produit par vous-même dell'uten - implique l'application de sanctions administratives prévues par la loi.

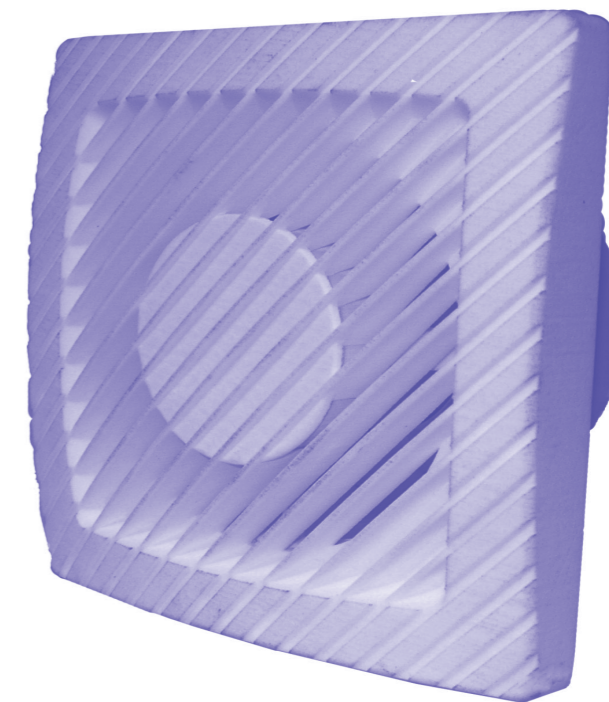
DISMANTLING AND RECYCLING

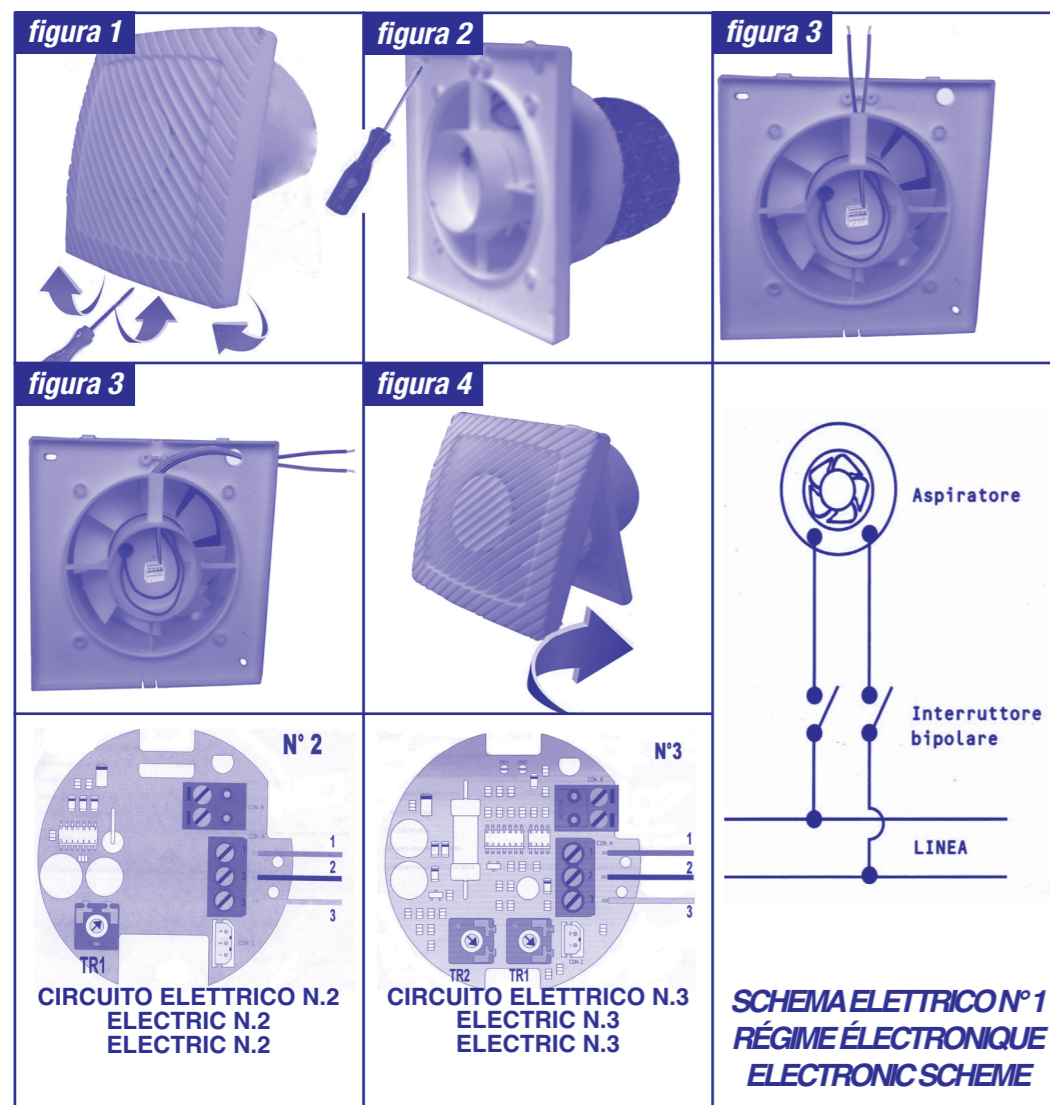
The product is designed and manufactured with high quality materials and components, which can be recycled and reused.
 If a product is the symbol of a crossed out wheeled bin, means that the product meets the requirements of EU Directive 2002/96/EC.
 Informed about the collection of electrical products and electronic effect in the area where you want to dispose of this material.
 Please follow local regulations for disposal of waste and dispose of your old products with your normal household waste. Disposing of your old product helps prevent environmental pollution and damage to health.
 Illegal disposal of the product by yourself dell'uten - involves the application of administrative penalties provided by law.

E-mail info@luxelettromeccanica.com
 WWW.LUXELETTROMECCANICA.COM
 Tel. +39 0245708407 fax. +39 0245708617
 Via Della Resistenza N° 99 - 20090 Buccinasco - Milano Italy



MANUALE DI ISTRUZIONI / MANUEL D'INSTRUCTION / INSTRUCTION MANUAL





zione spiegato precedentemente. Il sistema così composto, può essere facilmente installato senza collegare il filo CON.3

CIRCUITO ELETTRICO N.3 versione con umidostato

CON.A 1--- Ingresso alimentazione 220Vca – FASE
CON.A 2--- Ingresso alimentazione 220Vca – NEUTRO
CON.A 3--- Ingresso di Trigger del Timer - da interruttore 220Vac -
(e.g. luce del locale)

TR1 trimmer regolazione umidità relativa urmin 10% / urmax 90%
TR2 trimmer regolazione timer tmin =5 minuti / tmax = 30 minuti (circa)

2. FUNZIONAMENTO.

Il funzionamento del modulo si può sostanzialmente riassumere in due parti:

1. Circuito di temporizzazione:

Dopo aver regolato tramite l'apposito trimmer (TR2) il periodo di temporizzazione, il sistema attende che sul filo CON.3 sparisca il segnale di trigger (es. spegnimento della luce). Sparito il suddetto segnale, il circuito continua a tenere attiva l'uscita motore per il tempo precedentemente impostato

3. Circuito umidostato:

Dopo aver regolato tramite l'apposito trimmer (TR1) la soglia di intervento, il sistema monitora la percentuale di umidità relativa nel locale dove esso viene installato. Se quest'ultima supera la soglia precedente impostata, il sistema attiva l'uscita motore (per favorire il ricambio d'aria).

Una volta che la percentuale d'umidità relativa rientra nei valori prestabiliti, il sistema inizia il periodo di temporizzazione spiegato precedentemente.

AVVERTENZE GENERALI:

L'apparecchio deve scaricare in canna di esalazione singola. Se lo scarico avviene direttamente all'esterno mettere una griglia di protezione. Assicurarsi che nel locale dove è applicato l'aspiratore ci sia un adeguato rientro d'aria. La disconnessione dell'apparecchi della rete elettrica deve essere assicurata per mezzo di un interruttore con una distanza di apertura dei contatti che consenta la disconnessione completa nelle condizioni della categoria di sovratensione III e conformemente alle regole d'installazione, è costituito "classe" II (doppio isolamento) e non necessita di massa a terra. L'installazione può essere eseguita indifferentemente a parete o a soffitto. I dati tecnici sono sulla targhetta applicata all'aspiratore. Rumorosità (valore sonoro) dB 39 a3M. L'aspiratore è a marchio CE. Temperatura ambiente massima 40°C. Giri 2500 Consumo Corrente alternata Hz V220-230-

PULIZIA DEGLI ASPIRATORI

Togliere la corrente, togliere la griglia dal porta motore, pulire la ventola con un pennello avendo cura di non bagnare il motore rimontare la griglia al porta motore

FRANÇAIS

LES NORMES D'INSTALLATION

- 1) Retirer la casserole du moteur bâbord (Fig. 1)
- 2) fixer le moteur et le ventilateur à la paroi par des moyens de chevilles à l'évent (fig. 2)
- 3) Branchez le cordon d'alimentation dans l'usine pour le bornier et serre-câble (Fig. 3)
- 4) Réinstaller la grille pour le moteur de porte (Fig. 4)

CONNEXIONS ÉLECTRIQUES:

CLASSÉ N° 1 VERSION CÂBLAGE STANDARD ELECTRIC N.2

version avec une minuterie - Capteur version de minuterie + Présence

CON.A 1 --- phase d'entrée d'alimentation 220V
CON.A 2 --- puissance 220v neutre
CON.A 3 --- entrée de déclenchement de la minuterie - passage de 220v
(par exemple la lumière locale)

étain TR1 minuterie coupe = 5 min / max = 30 minutes (environ)

FONCTIONNEMENT.

Le fonctionnement du module peut être sensiblement résumer en deux parties:

Circuit de synchronisation: Après ajustement en utilisant la tondeuse (TR 1) de la période.

Synchronisation, le système est en attente sur le fil CON.3 disparaissent du signal de déclenchement (par exemple Éteindre la lumière.) Disparus ce signal, le circuit continue à rester actif.

L'entraînement de sortie pour la durée préalablement fixée.

Circuit de détection de mouvement: Il détecteur infrarouge pyroélectrique, au sein de son rayon d'action, est capable de détecter les mouvements. Une fois le mouvement détecté, le système commence la période de chronométrage expliqué ci-dessus. Le système a été composé comme suit, peut être facilement installé sans le brancher au fil CON.3

ELECTRIC n° 3

version avec hygrostat

CON.A 1--- phase d'entrée d'alimentation 220V
CON.A 2--- puissance 220v neutre
CON.A 3--- entrée de déclenchement de la minuterie - passage de 220v
Urmin humidité relative tondeuse
TR1 10% / 90% urmax
TR2 trimmer minuterie tmin = 5 minutes / tmax = 30 minutes (environ)

2. FONCTIONNEMENT.

Le fonctionnement du module peut être sensiblement résumer en deux parties:

1. Circuit de synchronisation:

Après ajustement en utilisant la tondeuse (TR2) de la période de temporisation, le système attend sur le fil CON.3 disparaissent du signal de déclenchement (par exemple, éteindre la lumière). Disparus ce signal, le circuit continue à maintenir actif le moteur de sortie pour le temps préalablement réglage.

3. Hygrostat circuit:

Après ajustement en utilisant la tondeuse (TR1) le seuil, le système surveille le pourcentage d'humidité relative dans la pièce où il est installé. Si ce n'est plus de au-dessus du seuil fixé, le système active la sortie du moteur (pour faciliter le remplacement l'air). Une fois que le pourcentage d'humidité relative est à l'intérieur des valeurs prédéterminées, le système commence la période de chronométrage expliqué ci-dessus.

RENSEIGNEMENTS GÉNÉRAUX:

Le dispositif doit s'acquitter d'un seul baril de l'exhalation. Lors de la vidange directement mis à une grille de protection.

Assurez-vous que la pièce où le vide est appliqué il ya un air de retour adéquat. Surtension et III selon l'une des règles d'installation, est assurée par exemple au moyen d'un commutateur avec une distance de contacts d'ouverture qui permet la déconnexion complète dans les conditions de catégorie de surtension et III selon l'une des règles d'installation, est "classe" II (double isolation), et pas besoin de mise à la terre. L'installation peut être effectuée soit mur ou au plafond.

Données techniques sur la plaque à la dépression.
Bruit (valeur sûre) 39 dB A3M.

Cet appareil est marqué CE. Température ambiante maximale 40 ° C.
Rpm 2500 Hz Consommation AC-230-V220

NETTOYAGE DES FANS

Débranchez l'alimentation, retirer la grille du moteur bâbord, nettoyer le ventilateur avec un pinceau en prenant soin de ne pas mouiller le moteur conduit à remonter le moteur.

ITALIANO

NORME PER L'INSTALLAZIONE

- 1) Togliere la griglia dal porta motore (fig.1)
- 2) fissare la parte con motore e ventola al muro a mezzo di tasselli in dotazione in corrispondenza del foro di esalazione (fig.2)
- 3) Collegare il cavo elettrico dell'impianto al morsetto e bloccare nell'apposito serrafilo (fig.3)
- 4) Rimontare la griglia al porta motore (fig.4)

COLLEGAMENTI ELETTRICI:

SCHEMA ELETTRICO N.1 VERSIONE NORMALE CIRCUITO ELETTRICO N.2

versione con timer - versione con timer+sensore di presenza

CON.A 1 ---ingresso alimentazione 220v -fase
CON.A 2 ---ingresso alimentazione 220v -neutro
CON.A 3 --- ingresso di trigger del timer - da interruttore 220v (e.g. luce del locale)

TR1trimmer regolazione timer min = 5 minuti / Max = 30 minuti (circa)

FUNZIONAMENTO.

Il funzionamento del modulo si può sostanzialmente riassumere in due parti:

Circuito di temporizzazione: Dopo aver regolato tramite l'apposito trimmer (TR 1) il periodo di temporizzazione, il sistema attende che sul filo CON.3 sparisca il segnale di trigger (es. Spegnimento della luce.) Sparito il suddetto segnale, il circuito continua a tenere attiva.

L'uscita motrice per il tempo precedentemente impostato.

Circuito di rilevazione movimento: Il sensore piroelettrico a raggi infrarossi, all'interno del suo range d'azione, è in grado di rilevare i movimenti. Una volta rilevato il movimento, il sistema inizia il periodo di temporizza-